

SITUACIÓN METEOROLÓGICA

PRECIPITACIONES Y TEMPERATURAS
DMC Y AGROMET – marzo 2023

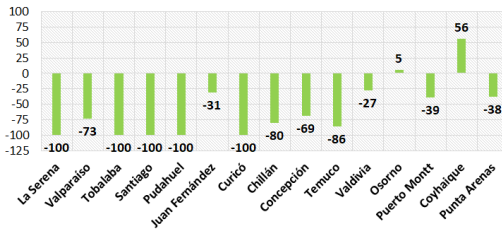


Salvo en Osorno y Coyhaique, se mantienen déficits de precipitaciones en todo el país que varían de -27% a -100%. Los déficits más marcados se presentan de Temuco al norte (déficit promedio de -52%, de Coquimbo a Araucanía).

Similar a febrero, las temperaturas máximas de marzo se han mantenido más cálidas.

El 02 de marzo destacan la estación Huechún en la RM con 39,1°C y San Felipe en la región de Valparaíso con 38,5°C.

Déficit o superávit de precipitaciones [%], respecto del promedio, al 13 marzo 2023, Fuente: DMC.



Fuente: Dirección Meteorológica de Chile

TEMPERATURAS MÁXIMAS

Datos AGROMET 02 marzo 2023



Región	Estación	Temperatura máxima	Duración sobre 29°C
Atacama	El Parral (A.Carmen)	34,9	6 hrs 45 min
Coquimbo	Combarbalá	32,8	6 hrs 30 min
Valparaíso	San Felipe	38,5	8 hrs 45 min
Metropolitana	Huechún (Tilttil)	39,1	9 hrs 00 min
O'Higgins	Chépica	36,9	7 hrs 00 min
Maule	Longaví Norte	35,5	5 hrs 15 min
Ñuble	Coihueco	34,4	6 hrs 15 min
Biobío	Los Ángeles	32,8	4 hrs 45 min
Araucanía	Renaico	30,3	2 hrs 00 min

SITUACIÓN HIDROLÓGICA

FUENTE: INFORME DGA marzo 2023

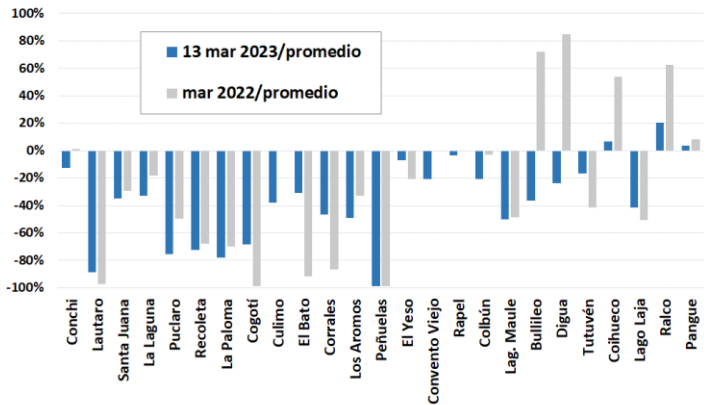
Al 13 de marzo se cuenta con 4.016 millones de m³ de agua en los embalses y a la misma fecha del año pasado había 3.739 millones, 7% superior que el año pasado. Sin embargo, el promedio histórico mensual es de 6.288 Mill m³ (-36%). Hay 10 de los 25 embalses, bajo monitoreo, cuyo volumen actual es menor a 20% respecto a su capacidad.

La mayoría de los ríos se mantienen con caudales bajo sus mínimos históricos, salvo el río Aconcagua en la Región de Valparaíso y el río Cautín en la Región de la Araucanía.



<https://www.fmdos.cl/noticias/principales-embalses-chile/>

Situación embalses al 13 marzo 2023, Antofagasta a Biobío [%]



Más información en reportes mensuales y semanales DGA:

<https://dga.mop.gob.cl/productosyservicios/informacionhidrologica/Paginas/default.aspx>

SEQUÍA AGRÍCOLA – ÍNDICE DE VEGETACIÓN (VCI)

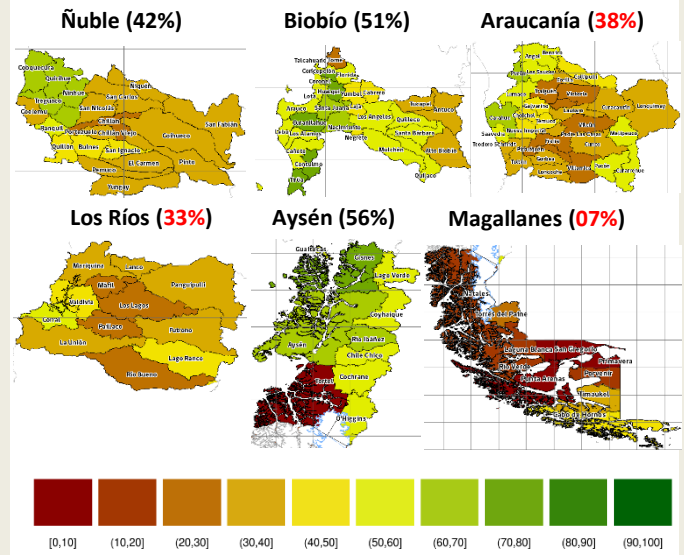
02 al 17 de febrero de 2023. EVOLUCIÓN 2001 - 2023



En general, el Índice de Condición de la Vegetación o VCI está entre 30% y 40% de Valparaíso a Maule (sequía agrícola moderada), de Ñuble al sur se ha ido deteriorando más la condición de la vegetación.

En Aysén y Magallanes hay comunas con sequía severa y extrema. Tortel en Aysén y las comunas de Punta Arenas, San Gregorio, Laguna Blanca y Primavera están con sequía agrícola extrema.

En el caso de Magallanes, el VCI actual de 7%, comparado con igual periodo (02 al 17 febrero), es el peor desde el año 2001.



El Índice de Condición de la Vegetación (VCI), elaborado por el Instituto de Investigaciones Agropecuarias (INIA), refleja el impacto de la sequía en las plantas, en una escala de 0 a 100%. Una situación desfavorable es de 40% o menos (pardo claro a oscuro en los mapas); entre paréntesis se informa el valor global regional.

FINALIZA LA NIÑA Y AVANZA LA FASE NEUTRA DE EL NIÑO

PRONÓSTICO DEL TRIMESTRE FEBRERO – ABRIL 2023



Estatus del Sistema de alerta ENSO:
Advertencia final de La Niña

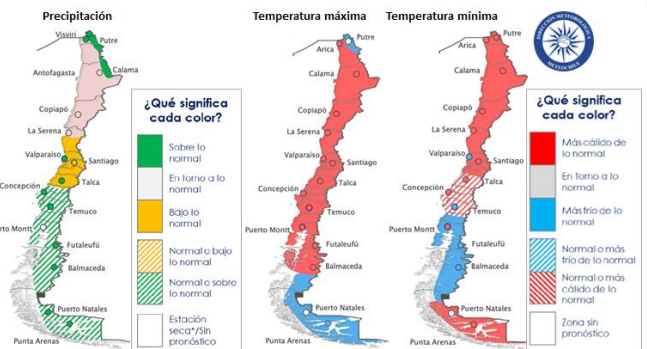
Sinopsis:

La Niña ha terminado y se espera ENSO-neutral durante los próximos meses, y en invierno nos visitaría El Niño...

El pronóstico de la DMC indica lluvias bajo lo normal del sur de la región de Coquimbo a la región del Maule (color amarillo en el mapa) y en la zona altiplánica habría lluvias sobre lo normal (color verde en el mapa).

Respecto de las temperaturas continuaremos con máximas más cálidas en casi todo el país (color rojo en el mapa). Las mínimas también estarán en general más cálidas salvo en las regiones de Los Ríos a Aysén (color celeste, más frías).

Todavía la situación de los incendios forestales es de cuidado, por lo tanto, es muy importante estar atentos y comunicarse inmediatamente al número de emergencias de la CONAF: 130, en caso de observar humo o focos de incendios en zonas con vegetación.



En el portal AGROMET de la Red Agroclimática Nacional estamos publicando reportes con la información de grados días, horas de frío, temperaturas sobre 29°C, etc. Además, esta información se puede revisar en el visualizador geográfico **GEOMÁTICA**.

Prevenir un incendio forestal es más fácil que combatirlo.

En el portal Web AGROMET (<https://www.agromet.cl/>) están las variables para el monitoreo de la situación meteorológica que permiten planificar las labores productivas en su predio. También, puede escribirnos a info@agromet.cl



SÍGANOS Y ESCÚCHENOS

Ya están publicados los Episodios 19 y 20 de nuestro Programa Junto al Agro y El Clima. En el Episodio 19 sobre “Daño agrícola en la región de Ñuble” nuestro entrevistado fue José Ignacio Yévenes Mariangel, Ingeniero Civil que se desempeña como Profesional de Apoyo en la Secretaría Regional Ministerial de Agricultura de la misma región, específicamente en el área de la Gestión de Riesgo de Desastres Agrícolas. Conversamos sobre los indicadores climáticos de importancia para la agricultura y sobre el estado de los incendios en la región, las hectáreas comprometidas, el catastro de agricultores/as, el informe final de daño agrícola y las ayudas del Minagri.

En el Episodio 20 sobre “Informe de altas temperaturas” comentamos como en diversas comunas del país se han registrado temperaturas muy por encima del promedio histórico. Por ejemplo, en Monte Patria, entre el 2021 y lo que va del 2023, van 102 días con temperaturas superiores a los 29°C. Con ello, aumentan las condiciones de sequedad de la zona centro sur y también aumenta la probabilidad de incendios forestales.

<https://www.fucoa.cl/programas/junto-al-agro-y-el-clima/>



CAPACITACIÓN E-LEARNING SOBRE GESTIÓN DE RIESGOS Y ADAPTACIÓN AL CAMBIO CLIMÁTICO

Este año realizaremos nuestros cursos e-learning durante el segundo semestre. Estaremos difundiendo la información a través de nuestras redes sociales y plataformas Web. También, está nuestra oferta de cursos a través de la Escuela de Capacitación Chile Agrícola.

Curso Información en tiempo real como herramienta de acción climática en la agricultura – duración 1 mes

 Introducción	 Acceso portal AGROMET	 Información por periodos de tiempo
 Sistema de pronóstico de heladas	 Variables meteorológicas	 Importancia de la acumulación térmica

Curso Gestión de Riesgos Climáticos Vinculados al Sector Silvoagropecuario – duración 3,5 meses

 Módulo I. El Clima y El Tiempo.	 Módulo II. El Clima y La Sociedad.	 Módulo III. Clima y Agricultura.
 Módulo IV. Aplicaciones de los pronósticos del clima	 Módulo V. Probabilidades	 Módulo VI. Herramientas de información

Más información: <http://dgir.minagri.gob.cl/capacitaciones/>
<https://www.chileagricola.cl/cursos/>

Informativo elaborado por: Ing. Agr., MSc. Liliana Villanueva Nilo, liliana.villanueva@minagri.gob.cl Agradeceremos sus comentarios y consultas al e-mail agroclimatico@minagri.gob.cl

